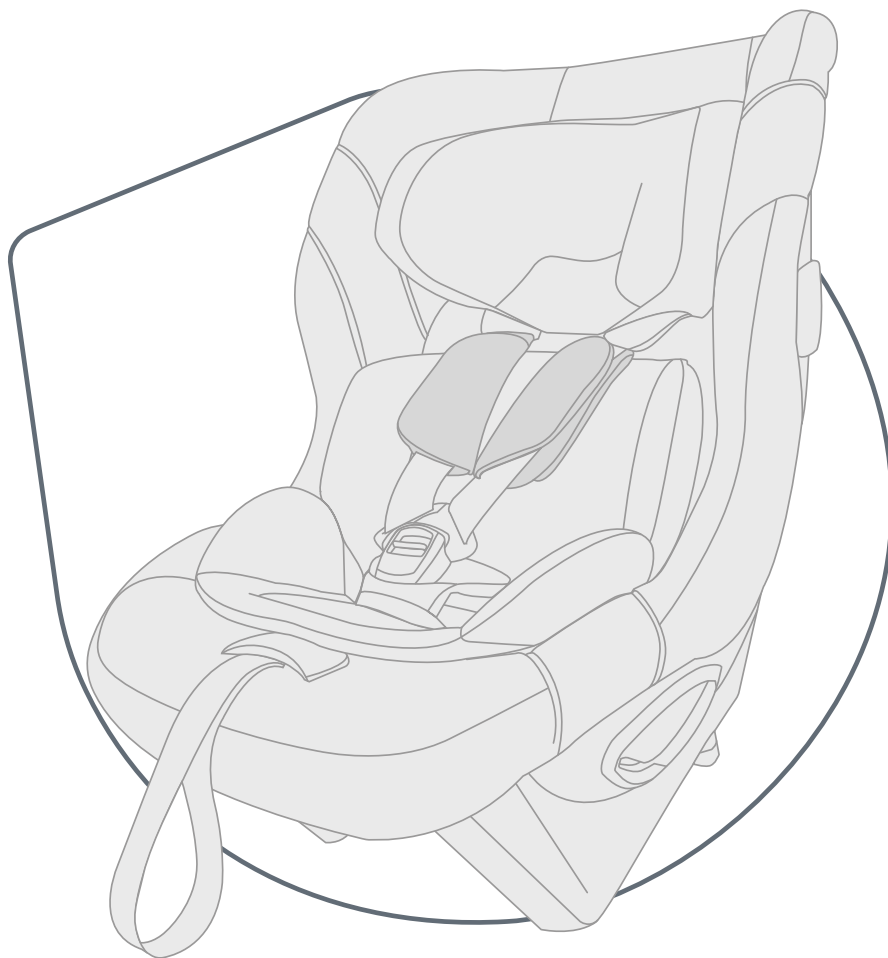




# MAX-SAFE PRO

## INSTRUKCJA UŻYTKOWANIA



PL

# Treść

---

<b>1</b>	<b>Objaśnienie symboli.....</b>	<b>3</b>
<b>2</b>	<b>Bezpieczeństwo.....</b>	<b>4</b>
2.1	Instrukcja użytkowania.....	4
2.2	Cel zastosowania.....	4
2.3	Nieprawidłowe zastosowanie.....	4
2.4	Instrukcje bezpieczeństwa.....	4
<b>3</b>	<b>Ustawienia.....</b>	<b>6</b>
3.1	Regulacja zagłówka.....	6
3.2	Mocowanie elementu dystansowego.....	6
3.3	Zastosowanie wkładki do fotelika.....	7
3.4	SICT.....	7
<b>4</b>	<b>Stosowanie w pojeździe.....</b>	<b>10</b>
4.1	Wybór siedzenia.....	10
4.2	Przygotowanie oczek.....	10
4.3	Zabezpieczanie fotelika dziecięcego.....	13
4.4	Luzowanie fotelika dziecięcego.....	17
<b>5</b>	<b>Zakładanie i zdejmowanie pasów.....</b>	<b>18</b>
5.1	Zapinanie dziecka pasami bezpieczeństwa.....	18
5.2	Kontrola przed każdą jazdą.....	19
5.3	Wypinanie dziecka z pasa bezpieczeństwa.....	19
<b>6</b>	<b>Czyszczenie i utrzymanie.....</b>	<b>20</b>
6.1	Gniazdo klamry.....	20
6.2	Pokrowiec.....	20
6.3	Ochroniacz.....	21
6.4	Wymiana baterii.....	21
6.5	Rozwiązywanie problemów.....	22
<b>7</b>	<b>Przechowywanie i utylizacja.....</b>	<b>23</b>
7.1	Przechowywanie.....	23
7.2	Utylizacja.....	23
<b>8</b>	<b>Kontakt.....</b>	<b>24</b>

# 1 Objaśnienie symboli

## Wskazówki ostrzegawcze

W niniejszej instrukcji użytkownika są stosowane wskazówki ostrzegawcze, aby poinformować o potencjalnych niebezpiecznych sytuacjach. Wskazówki ostrzegawcze zawierają informacje dotyczące poniższych kwestii:

- stopień niebezpieczeństwa,
- rodzaj i źródło niebezpieczeństwa,
- skutki nieprzestrzegania,
- działania zapobiegające niebezpieczeństwu.

Wskazówki ostrzegawcze są przedstawione w poniższy sposób:

## OSTRZEŻENIE

### rodzaj i źródło niebezpieczeństwa

skutki nieprzestrzegania

- ▶ działania zapobiegające niebezpieczeństwu

stopień niebezpieczeństwa	znaczenie
NIEBEZPIECZEŃSTWO	Oznacza niebezpieczne sytuacje, które, jeśli nie uda się ich uniknąć, powoduje poważne obrażenia ciała lub śmierć.
OSTRZEŻENIE	Wskazuje niebezpieczną sytuację, która, jeśli nie uda się jej uniknąć, może spowodować poważne obrażenia ciała lub śmierć.
PRZESTROGA	Wskazuje niebezpieczną sytuację, która, jeśli nie uda się jej uniknąć, może spowodować lekkie do średnich obrażenia ciała.
WSKAZÓWKA	Wskazuje procesy, które mogą powodować szkody rzeczowe.

## Znaki i symbole

-  Wskazuje ważne informacje.

## Pojedyncza czynność

- ▶ ...

## Czynność

1. Nakazuje działanie.
2. Zdefiniowana kolejność czynności.
3. ...

## Skutek czynności

- ✓ Poniżej znajduje się skutek kolejności czynności.

## 2 Bezpieczeństwo

### 2.1 Instrukcja użytkowania

Niniejsza instrukcja użytkowania stanowi integralną część produktu i przyczynia się do jego bezpiecznego użytkowania. Nieprzestrzeganie instrukcji może spowodować poważne obrażenia ze śmiercią włącznie. W razie wątpliwości nie używać produktu i natychmiast skontaktować się ze specjalistycznym sprzedawcą.

- ▶ Przeczytać instrukcję użytkowania.

### 2.2 Cel zastosowania

Ten produkt jest zaprojektowany, sprawdzony i dopuszczony do użytku zgodnie z wymogami UN R129/03. Ten produkt jest przeznaczony do zabezpieczania dziecka w pojeździe. Jest on dopuszczony do następujących zastosowań:

Oznaczenie	Wartość
Wzrost	61 – 125 cm  ① Wkładkę do fotelika należy stosować, jeżeli wzrost dziecka wynosi od 61 do 87 cm.
Masa dziecka	≤ 36 kg

### 2.3 Nieprawidłowe zastosowanie

#### ⚠ OSTRZEŻENIE

##### Niebezpieczeństwo obrażeń wskutek modyfikacji

Zezwolenie traci ważność z chwilą dokonywania jakichkolwiek modyfikacji produktu.

- ▶ **Nie** modyfikować produktu, jego komponentów i akcesoriów.
- ▶ W razie modyfikacji produktu **nie** wolno go używać.
- ▶ Naklejki na produkcie są ważną częścią produktu. **Nie** usuwać naklejek.

- ▶ Nie używać produktu do zabawy.
- ▶ Nie używać produktu do siadania na nim poza pojazdem.
- ▶ Wykorzystywać wyłącznie punkty mocowania do zabezpieczenia fotelika dziecięcego, które opisano w tej instrukcji użytkowania.
- ▶ Nigdy nie zabezpieczać produktu za pomocą 2-punktowego pasu bezpieczeństwa.
- ▶ Upewnić się, że produkt nie jest zakleszczony między twardymi przedmiotami (drzwi samochodowe, szyny siedzeń itp.).

- ▶ Trzymać produkt z dala od wilgoci, mokrych obszarów, płynów, pyłu i mgły solnej.
- ▶ Nie kłaść żadnych ciężkich przedmiotów na produkt.
- ▶ Nigdy nie smarować ani nie oliwić części produktu.
- ▶ Wrażliwe pokrowce na siedzenia samochodowe mogą zostać uszkodzone. Stosować podkładkę do fotelika dziecięcego Britax Römer. Jest ona dostępna oddzielnie.

### 2.4 Instrukcje bezpieczeństwa

#### ⚠ OSTRZEŻENIE

##### Niebezpieczeństwo obrażeń spowodowanych uszkodzonym fotelikiem dziecięcym

Podczas wypadku może dojść do uszkodzenia fotelika dziecięcego, które może nie być bezpośrednio zauważalne. Kolejny wypadek może spowodować poważne obrażenia.

- ▶ Nigdy nie używać uszkodzonego produktu.
- ▶ W razie wypadku wymienić produkt.
- ▶ Zlecić kontrolę uszkodzonego produktu firmie Britax Römer (także jeżeli spadł na ziemię).
- ▶ Sprawdzać wszystkie ważne części regularnie kątem uszkodzeń.
- ▶ Upewnić się, że wszystkie elementy mechaniczne są sprawne.

#### ⚠ OSTRZEŻENIE

##### Niebezpieczeństwo oparzeń spowodowane gorącymi elementami

Elementy produktu mogą nagrzewać się pod wpływem promieniowania słonecznego. Skóra dziecka jest bardzo delikatna i może ulec poparzeniu.

- ▶ Chronić produkt przed intensywnym bezpośrednim działaniem promieni słonecznych, gdy nie jest używany.

#### ⚠ OSTRZEŻENIE

##### Zagrożenie dla życia z powodu narażenia na ciepło lub zimno

Jeśli dzieci są narażone na długotrwałe oddziaływanie wysokich lub niskich temperatur, istnieje ryzyko obrażeń, a nawet śmierci.

- ▶ Nigdy nie zostawiać dzieci bez opieki w pojeździe.

## **⚠ OSTRZEŻENIE**

### **Niebezpieczeństwo obrażeń przy wsiadaniu i wysiadaniu**

Przebywanie poza pojazdem na poboczu może być niebezpieczne.

- ▶ Fotelik dziecięcy należy mocować i wyjmować od strony od chodnika.
  - ▶ Dziecko należy zabezpieczać i wyjmować od strony od chodnika.
- 

## **⚠ OSTRZEŻENIE**

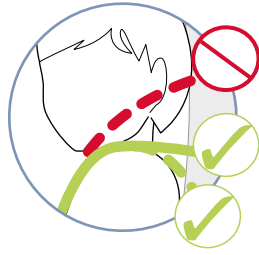
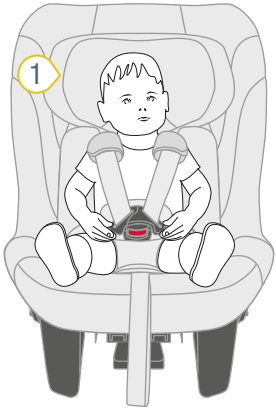
### **Niebezpieczeństwo obrażeń wskutek niezabezpieczonych przedmiotów**

W razie gwałtownego hamowania lub wypadku niezabezpieczone przedmioty lub osoby mogą być źródłem obrażeń innych pasażerów.

- ▶ Zabezpieczyć produkt w sposób opisany w instrukcji użytkowania.
  - ▶ Ustawić stabilnie oparcia siedzenia pojazdu (należy np. zaryglować składane tylne siedzenie).
  - ▶ Zabezpieczyć lub usunąć w pojeździe wszystkie przedmioty ciężkie lub z ostrymi krawędziami.
  - ▶ Upewnić się, że wszystkie osoby znajdujące się w pojeździe mają zapięte pasy bezpieczeństwa.
  - ▶ Upewnić się, że produkt jest zawsze zabezpieczony w pojeździe, nawet jeżeli nie jest transportowane żadne dziecko.
-

# 3 Ustawienia

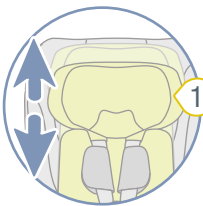
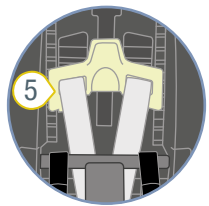
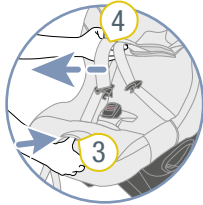
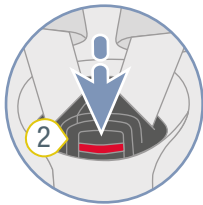
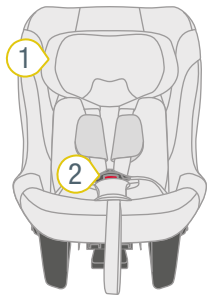
## 3.1 Regulacja zagłówka



### 1 Zagłówek

#### 1. Sprawdzić, czy zagłówek 1 jest prawidłowo ustawiony.

- ❗ Jeśli pasy naramienne znajdują się na wysokości barków dziecka lub nieco poniżej, wówczas zagłówek jest ustawiony prawidłowo.
  - ▶ Jeśli zagłówek nie jest ustawiony prawidłowo, należy wykonać poniższe czynności.



### 1 Zagłówek

### 4 Pasy naramienne

### 2 Gniazdo klamry

### 5 Dźwignia zwalniająca

### 3 Przycisk regulacyjny

- Otworzyć gniazdo klamry 2, naciskając czerwony przycisk.
- Aby poluzować pas, należy nacisnąć przycisk regulacyjny 3 i pociągnąć jednocześnie obydwa pasy naramienne 4 do przodu.

❗ Ochraniacze **nie** są połączone z pasami naramiennymi. Pociągnięcie ochraniaczy **nie** powoduje poluzowania pasa. Ciągnąć wyłącznie za pasy naramienne.

#### 4. Przechylić dźwignię zwalniającą 5.

✓ Zagłówek jest odblokowany.

#### 5. Przesunąć dźwignię zwalniającą 5, aż zagłówek 1 będzie prawidłowo ustawiony.

❗ Jeśli pasy naramienne znajdują się na wysokości barków dziecka lub nieco poniżej, wówczas zagłówek jest ustawiony prawidłowo.

#### 6. Zwolnić dźwignię zwalniającą 5.

7. Upewnić się, że dźwignia zwalniająca 5 jest zatrzaśnięta po obu stronach.

8. Upewnić się, że obie strony dźwigni zwalniającej 5 są zatrzaśnięte na tej samej wysokości.

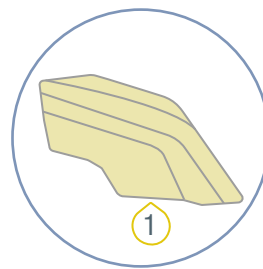
✓ Zagłówek 1 jest prawidłowo ustawiony.

✓ Zagłówek 1 jest zatrzaśnięty.

## 3.2 Mocowanie elementu dystansowego

❗ Element dystansowy wchodzi w zakres dostawy.

❗ Element dystansowy dziecka dodatkową przestrzeń na nogi. Zastosowanie elementu dystansowego zależy od dostępnej przestrzeni w pojeździe.



### 1 Element dystansowy



- Zacisnąć element dystansowy 1 na foteliku dziecięcym.
- Następnie postępować zgodnie z opisem w rozdziale „Ustawianie fotelika dziecięcego”.

### 3.3 Zastosowanie wkładki do fotelika

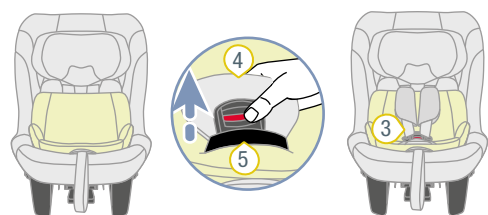
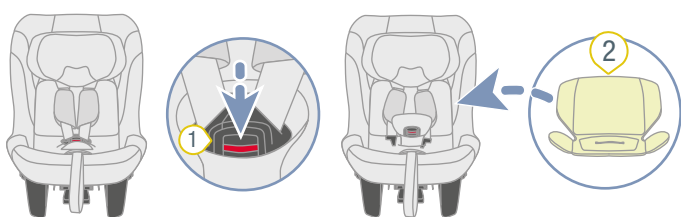
#### ⚠ OSTRZEŻENIE

Niebezpieczeństwo obrażeń z powodu braku wkładki do fotelika

Wkładka do fotelika jest częścią produktu. **Nieużywanie** wkładki do fotelika zgodnie z przeznaczeniem może spowodować poważne obrażenia ciała ze śmiercią włącznie.

- Wkładkę do fotelika można stosować do wzrostu **87 cm**.
- **Nie** zmieniać wkładki do fotelika.

#### 3.3.1 Mocowanie wkładki do fotelika



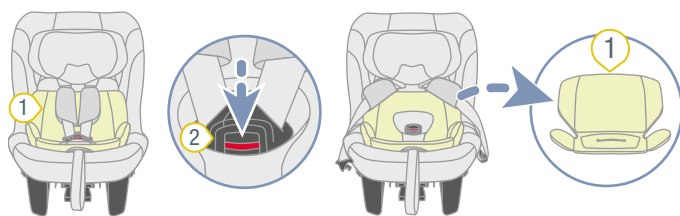
- 1 Gniazdo klamry
- 2 Wkładka do fotelika
- 3 Pas naramienny
- 4 Poduszka chroniąca krocze
- 5 Wycięcie

1. Otworzyć gniazdo klamry **1**, naciskając czerwony przycisk.
2. Włożyć wkładkę do fotelika **2** w fotelik dziecięcy.

ⓘ Przestrzegać kierunku ustawienia wkładki do fotelika. Jako wskazówkę można wykorzystać etykietę do prania. Etykieta do prania znajduje się z tyłu wkładki do fotelika i powinna być skierowana w stronę fotelika dziecięcego.

3. Poprowadzić gniazdo klamry **1** i poduszkę chroniącą krocze **4** przez wycięcia **5** w dolnej części wkładki do fotelika **2**.
4. Włożyć oba pasy naramienne **3** nad wkładkę do fotelika **2**.

#### 3.3.2 Usuwanie wkładki do fotelika



- 1 Wkładka do fotelika
- 2 Gniazdo klamry

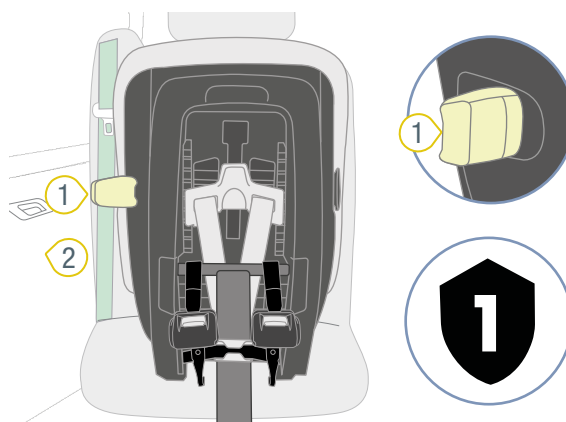
1. Otworzyć gniazdo klamry **1**, naciskając czerwony przycisk.
2. Wyjąć wkładkę do fotelika **2**.

### 3.4 SICT

ⓘ SICT (Side Impact Cushion Technology) redukuje siły, które w razie zderzenia bocznego działają na dziecko. Im bliżej element SICT znajduje się drzwi pojazdu, tym wyższe działanie ochronne.

ⓘ Element SICT jest niezależny od rodzaju zabezpieczenia. Na poniższych ilustracjach dla uproszczenia pokazano rodzaj zabezpieczenia A.

#### 3.4.1 Mocowanie elementu SICT



- 1 Element SICT
- 2 Drzwi pojazdu

1. Umieścić element SICT **1** z boku na foteliku dziecięcym.

- ① Wybrać stronę fotelika dziecięcego, która znajduje się najbliżej drzwi pojazdu.

**Symbol tabliczki z numerem 1** elementu SICT jest skierowany do **symbolu tabliczki** punktu mocowania SICT na foteliku dziecięcym.

2. Nasunąć element SICT 1 na punkt mocowania SICT.
3. Sprawdzić odstęp między elementem SICT 1 a drzwiami pojazdu 2.

### WSKAZÓWKA

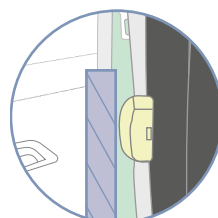
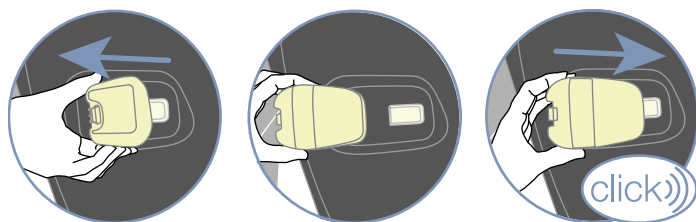
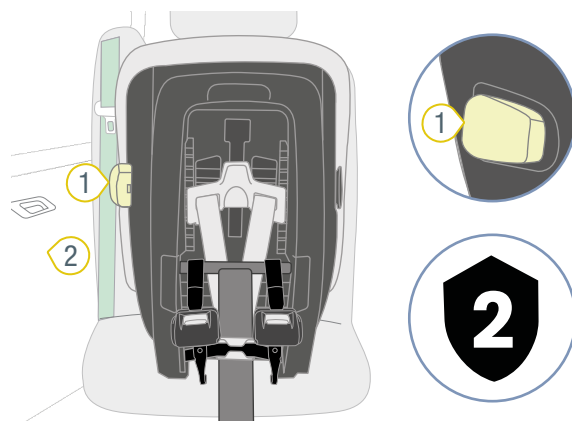
#### Szkody materialne z powodu elementu SICT

W rzadkich przypadkach miejsce między siedzeniem pojazdu a drzwiami pojazdu jest tak niewielkie, że element SICT dotyka drzwi pojazdu. Po zamknięciu drzwi pojazdu mogą zostać one zarysowane.

- Ostrożnie zamknąć drzwi pojazdu.
  - Upewnić się, że element SICT **nie** dotyka drzwi pojazdu.
  - **Nie** zamykać całkowicie drzwi pojazdu, jeśli element SICT dotyka drzwi pojazdu.
4. Jeśli element SICT 1 dotyka drzwi pojazdu 2 należy zmniejszyć odstęp elementu SICT 1 (patrz "Zmniejszanie odstęp", strona 8).

- ① Jeśli element SICT **nie** dotyka drzwi pojazdu, **nie** są konieczne dalsze kroki.

### 3.4.2 Zmniejszanie odstęp



① Element SICT

② Drzwi pojazdu

1. Zsunąć element SICT 1 z punktu mocowania SICT.

- ① Aby odłączyć element SICT od fotelika dziecięcego, potrzeba relatywnie dużo siły. Chwytać element SICT blisko fotelika dziecięcego.

2. Umieścić element SICT 1 z boku na foteliku dziecięcym.

- ① **Symbol tabliczki z numerem 2** elementu SICT jest skierowany do **symbolu tabliczki** punktu mocowania SICT na foteliku dziecięcym.

3. Nasunąć element SICT 1 na punkt mocowania SICT.
4. Sprawdzić odstęp między elementem SICT 1 a drzwiami pojazdu 2.

### WSKAZÓWKA

#### Szkody materialne z powodu elementu SICT

W rzadkich przypadkach miejsce między siedzeniem pojazdu a drzwiami pojazdu jest tak niewielkie, że element SICT dotyka drzwi pojazdu. Po zamknięciu drzwi pojazdu mogą zostać one zarysowane.

- Ostrożnie zamknąć drzwi pojazdu.
- Upewnić się, że element SICT **nie** dotyka drzwi pojazdu.
- **Nie** zamykać całkowicie drzwi pojazdu, jeśli element SICT dotyka drzwi pojazdu.

5. Jeśli element SICT 1 nadal dotyka drzwi pojazdu 2, należy wyjąć element SICT (patrz "Zdejmowanie elementu SICT", strona 9).

ⓘ Jeśli element SICT **nie** dotyka drzwi pojazdu, **nie** są konieczne dalsze kroki.

### 3.4.3 Zdejmowanie elementu SICT



① Element SICT

1. Na wybranym siedzeniu pojazdu nie używać elementu SICT 1.

2. Zsunąć element SICT 1 z punktu mocowania SICT.

ⓘ Aby odłączyć element SICT od fotelika dziecięcego, potrzeba relatywnie dużo siły. Chwytać element SICT blisko fotelika dziecięcego.

3. Zachować element SICT 1.

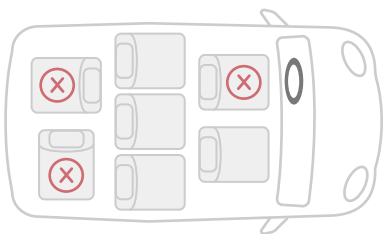
4. Przestrzegać wskazówek przechowywania (patrz "Przechowywanie", strona 23).

# 4 Stosowanie w pojeździe

## 4.1 Wybór siedzenia

1. Należy przy tym przestrzegać i stosować się do pod ręcznika pojazdu.

- ① Do użytku są dopuszczone tylko siedzenia pojazdu skierowane w kierunku jazdy.



2. Wybrać odpowiednie siedzenie.

- ① Odpowiednie są siedzenia pojazdu, które zostały przez nas sprawdzone i zatwierdzone. Można je znaleźć na naszej liście typów. Listę typów można znaleźć pod poniższym linkiem:

<https://manuals.britax.com/product/p1049-1>

- ① Lista modeli pojazdów została sporządzona zgodnie z wymaganiami normy UN R129 i zawiera modele pojazdów, w których produkt został przetestowany w momencie publikacji zgodnie z instrukcjami zawartymi w instrukcji użytkownika. Jednak dane dotyczące konkretnego modelu pojazdu nie stanowią gwarancji, że produkt będzie pasował do określonego pojazdu, a klientom zwracamy wyraźnie uwagę, że należy zawsze zapoznać się z instrukcją użytkownika w celu prawidłowej instalacji produktu.

- ① Jeśli dane pojazdu nie ma na liście typów, prosimy o kontakt (patrz "Kontakt", strona 24).

3. Zalecamy ustawienie siedzeń pojazdu w następujący sposób.

**W przypadku stosowania na przednim siedzeniu:**

- przesunąć przednie siedzenie możliwie daleko do tyłu.

**W przypadku stosowania na tylnym siedzeniu:**

- przesunąć tylne siedzenie możliwie daleko do tyłu.
- Przesunąć przednie siedzenie możliwie daleko do przodu.

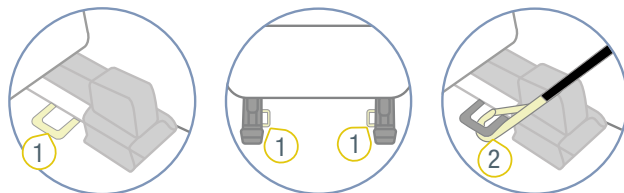
## 4.2 Przygotowanie oczek

- ① Karabińczyki dolnych zaczepów mocujących muszą być zaczepione do odpowiednich oczek. Oczka te mogą być już dostępne w pojeździe. Jeśli pojazd nie jest wyposażony w odpowiednie oczka, należy zamocować taśmy mocujące. Taśmy mocujące posiadają oczka do mocowania dolnych pasków mocujących.

1. Sprawdzić, czy wybrane siedzenie pojazdu ma jeden z poniższych wariantów mocowania.

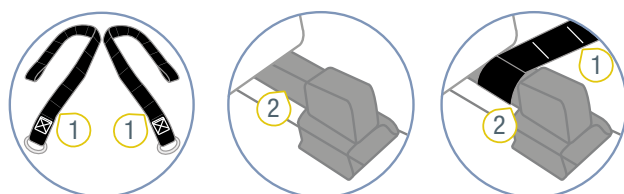
**TIP** Więcej informacji można znaleźć w instrukcji obsługi pojazdu.

- Oczko pojazdu



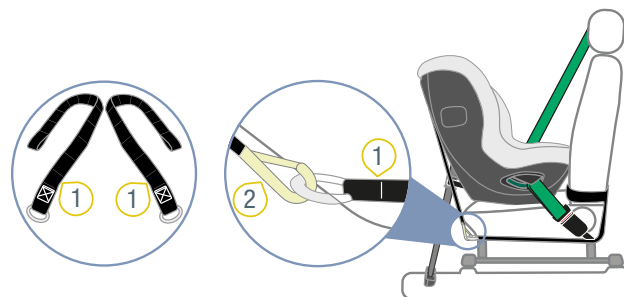
- ① Oczko pojazdu ② Karabińczyk

- Taśma mocująca na szynie (odległość szyny od podłogi pojazdu)



- ① Taśma mocująca ② Szyna

- Pasek mocujący na przegubie siedzenia (siedzenie pojazdu ze składanym siedzeniem)



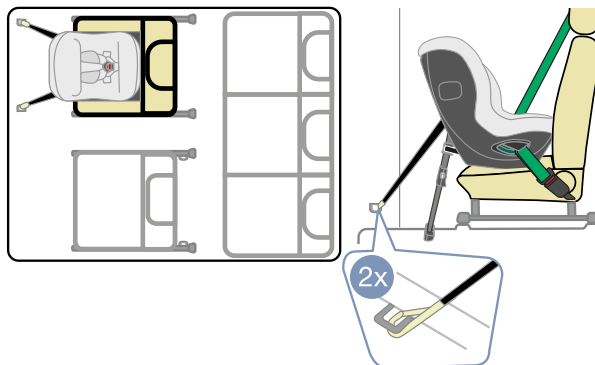
- ① Taśma mocująca ② Karabińczyk

2. Wybrać wariant mocowania dostępny w pojeździe.

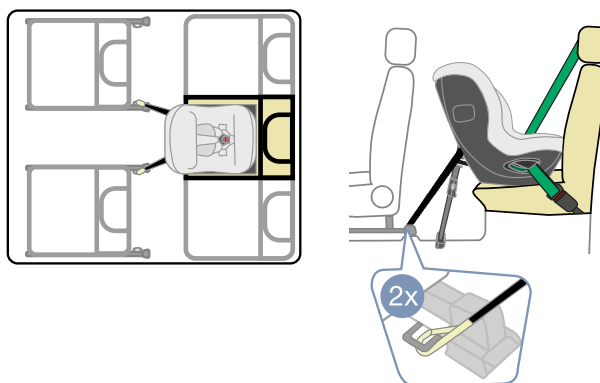
## 4.2.1 Stosowanie oczek samochodowych

❗ Jeśli dla wybranego siedzenia pojazdu są już dostępne oczka, nie ma potrzeby mocowania taśmy mocującej. Karabińczyki są zaczepiane bezpośrednio do oczek. Mocowanie karabińczyków zależy od wybranego siedzenia pojazdu. Rozróżniamy następujące miejsca siedzące w pojeździe.

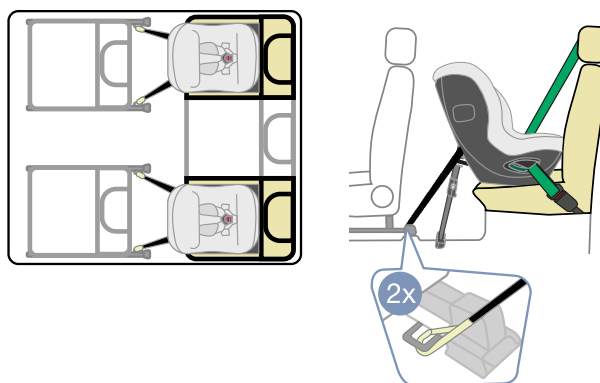
### ► Siedzenie pojedyncze



### ► Środkowe siedzenie ławki



### ► Zewnętrzne siedzenie ławki



## 4.2.2 Mocowanie taśmy mocującej do szyny

### WSKAZÓWKA

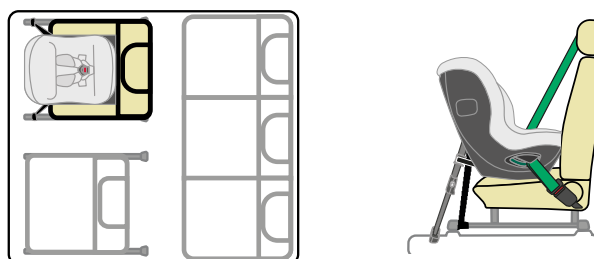
#### Szkody materialne spowodowane taśmą mocującą

Jeśli taśma mocująca zostanie odchylna na części z tworzywa sztucznego lub elementy elektryczne pojazdu, może dojść do ich uszkodzenia.

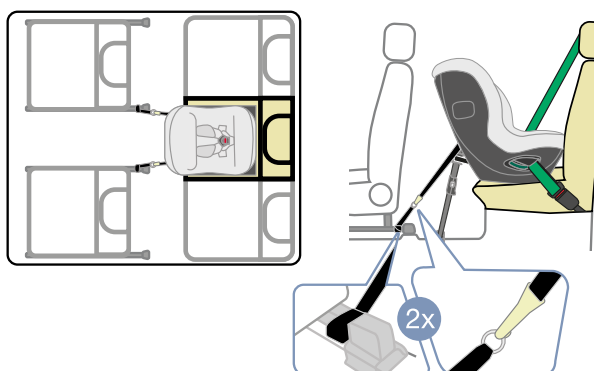
- Upewnić się, że taśma mocująca nie odchyli się nad częściami z tworzywa sztucznego lub elementami elektrycznymi pojazdu.

❗ Mocowanie taśm mocujących zależy od wybranego siedzenia w pojeździe. Rozróżniamy następujące miejsca siedzące w pojeździe.

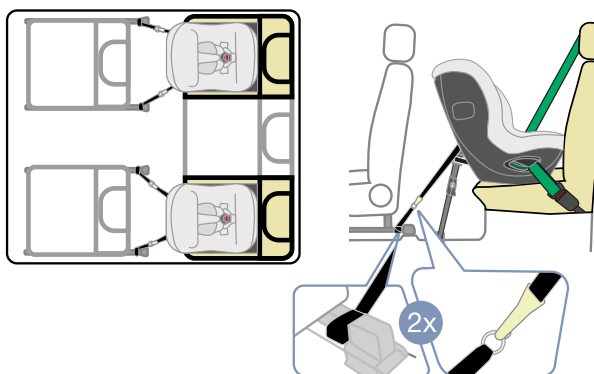
### – Siedzenie pojedyncze

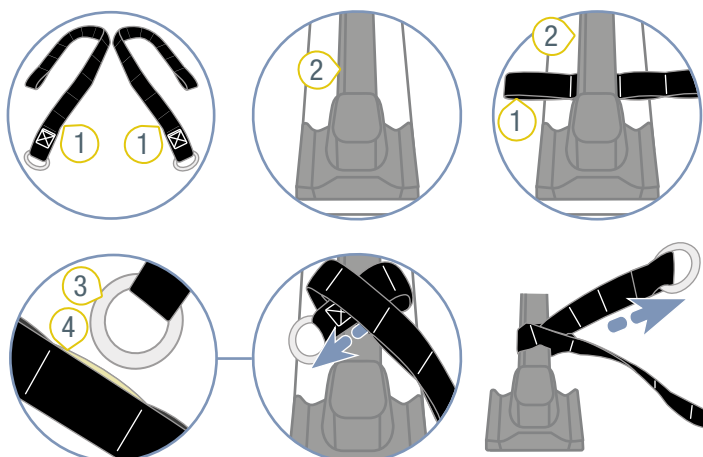


### – Środkowe siedzenie ławki



### – Zewnętrzne siedzenie ławki





- ① Taśma mocująca
- ② Szyna
- ③ Metalowy pierścień
- ④ Pętelka

1. Sprawdzić, na jaki wariant mocowania pozwala wybrane siedzenie pojazdu.
  2. Poprowadzić taśmę mocującą 1 wokół szyny 2.
  3. Poprowadzić metalowy pierścień 3 przez jedną z pętelek 4.
- TIP** Im ciaśniej taśma mocująca owinie się wokół szyny, tym lepiej.
4. Mocno naciągnąć opasanie.
- ✓ Obie taśmy mocujące są przygotowane.

#### 4.2.3 Mocowanie taśmy mocującej do przegubu siedzenia

### WSKAZÓWKA

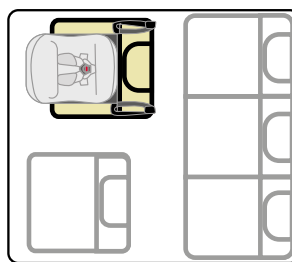
#### Szkody materialne spowodowane taśmą mocującą

Jeśli taśma mocująca zostanie odchylona na części z tworzywa sztucznego lub elementy elektryczne pojazdu, może dojść do ich uszkodzenia.

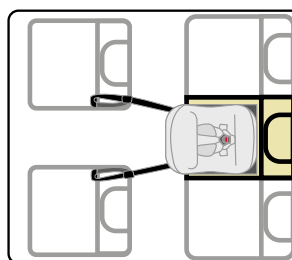
- ▶ Upewnić się, że taśma mocująca nie odchyła się nad częściami z tworzywa sztucznego lub elementami elektrycznymi pojazdu.

① Mocowanie taśm mocujących zależy od wybranego siedzenia pojazdu. Rozróżniamy następujące miejsca siedzące w pojeździe.

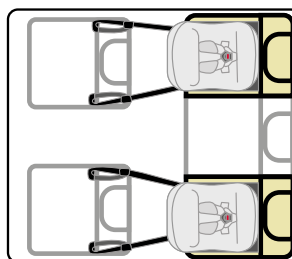
– Siedzenie pojedyncze

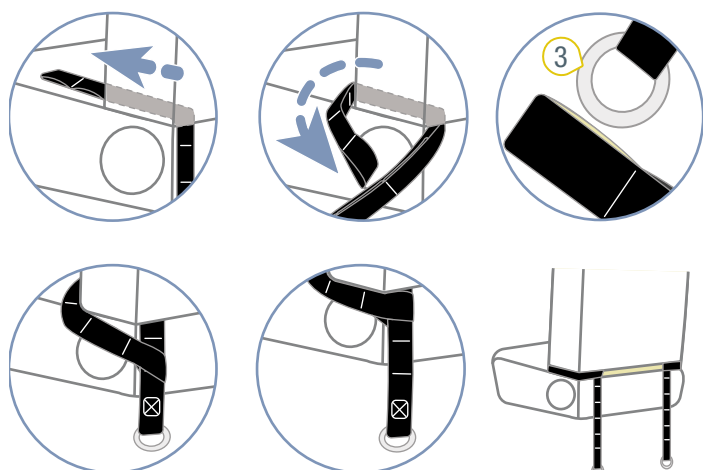
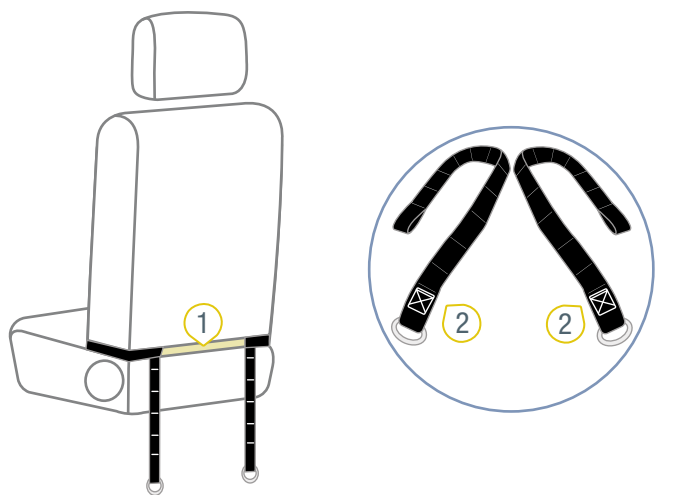


– Środkowe siedzenie ławki



– Zewnętrzne siedzenie ławki





① Zakładka siedzenia    ③ Metalowy pierścień

② Taśma mocująca

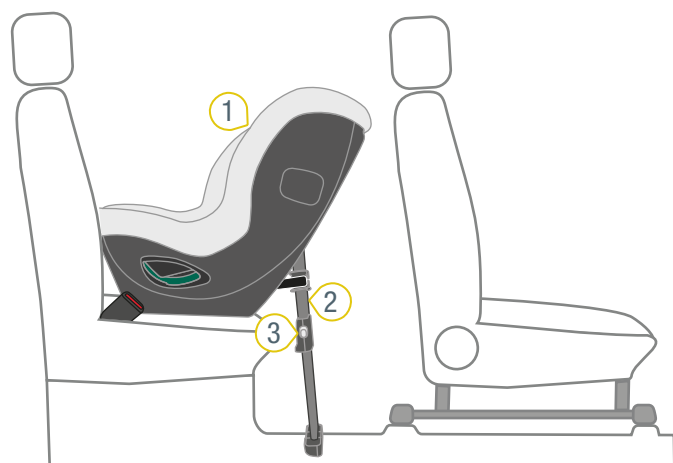
1. Sprawdzić, na jaki wariant mocowania pozwala wybrane siedzenie pojazdu.
2. Poprowadzić taśmę mocującą 2 przez zakładkę siedzenia 1.
3. Poprowadzić taśmę mocującą 2 wokół zakładki siedzenia.
4. Poprowadzić metalowy pierścień 3 przez jedną z pętlek.

**TIP** Im ciaśniej taśma mocująca owinie przegub siedzenia, tym lepiej.

5. Mocno naciągnąć opasanie.
- ✓ Obie taśmy mocujące są przygotowane.

## 4.3 Zabezpieczanie fotelika dziecięcego

### 4.3.1 Ustawianie fotelika dziecięcego

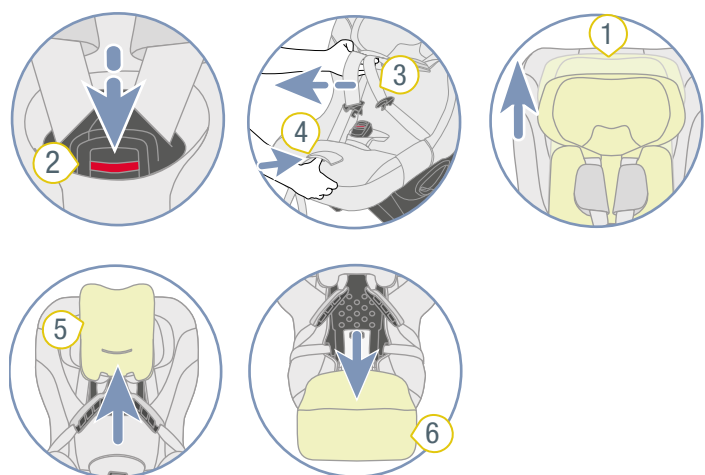
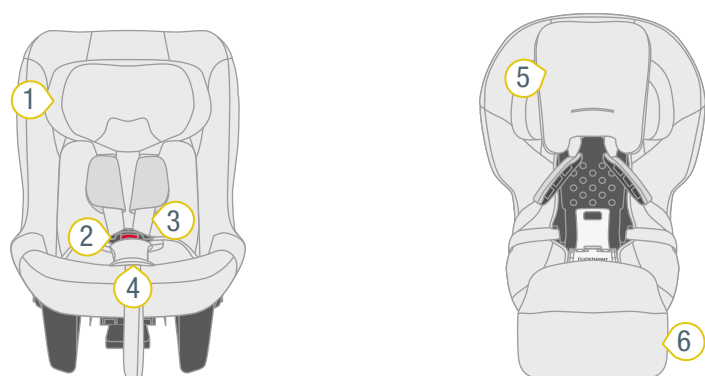


① Fotelik dziecięcy    ③ Przyciski regulacyjne

② Podpora

1. Opcjonalnie: ustawienie elementu dystansowego (patrz "Mocowanie elementu dystansowego", strona 6).
  - ⓘ Poniżej opisano wprowadzenie sposobu mocowania fotelika dziecięcego bez elementu dystansowego, ale ma to również zastosowanie w przypadku używania go z elementem dystansowym.
2. Ustawić fotelik dziecięcy 1 na wybranym siedzeniu pojazdu.
3. Całkowicie rozłożyć podporę 2 fotelika dziecięcego.
4. Aktywować oba przyciski regulacyjne 3.
  - ✓ Podpora sięga do podłogi.
  - ✓ Obydwa przyciski regulacyjne 3 zatrzaszczają się w słyszalny sposób.
5. Upewnić się, że fotelik dziecięcy przylega na całej powierzchni do oparcia siedzenia pojazdu.

### 4.3.2 Przygotowanie fotelika dziecięcego



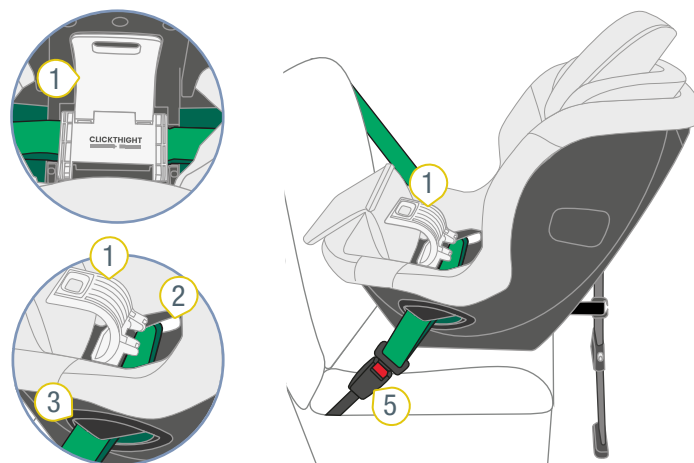
- 1 Zagłówek
- 2 Gniazdo klamry
- 3 Pas naramienny
- 4 Przycisk regulacyjny
- 5 Pokrowiec zagłówka
- 6 Pokrowiec

1. Otworzyć gniazdo klamry 2.
2. Aby poluzować pas, nacisnąć przycisk regulacyjny 4 i pociągnąć jednocześnie obydwa pasy naramienne 3 do przodu.

**i** Ochraniacze **nie** są połączone z pasami naramiennymi. Pociągnięcie ochraniaczy **nie** powoduje poluzowania pasa. Ciągnąć wyłącznie za pasy naramienne.

3. Wyjąć wkładkę do fotelika (patrz "Usuwanie wkładki do fotelika", strona 7).
4. Złożyć pokrowiec 5 zagłówka do góry.
5. Odciągnąć pokrowiec 6 do przodu.

### 4.3.3 Pozycjonowanie pasa samochodowego

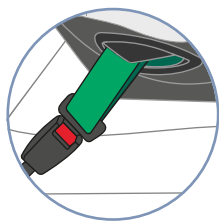
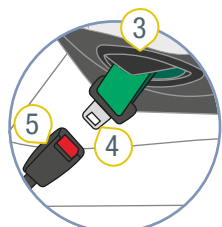
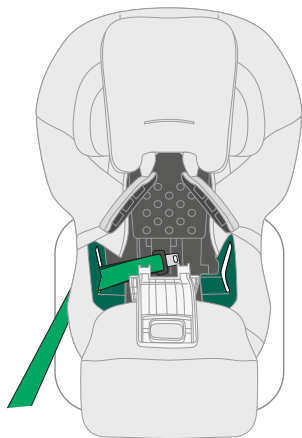
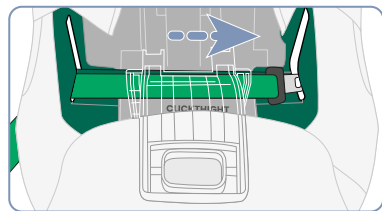
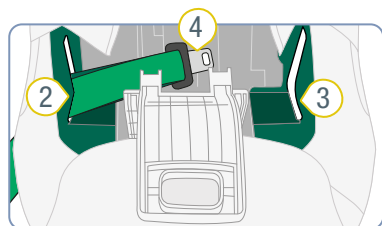
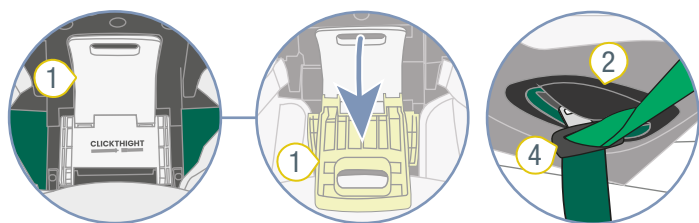


- 1 Kłapa
- 2 Pierwsza prowadnica
- 3 Druga prowadnica pasa
- 4 Klamra pasa
- 5 Gniazdo klamry pojazdu

1. Otworzyć kłapę 1.

**TIP** Zalecamy wyciągnięcie pasa samochodowego na długość ramienia. Ułatwia to przeprowadzenie pasa samochodowego przez fotelik dziecięcy.

#### 4.3.4 Mocowanie pasa samochodowego



1 Kłapa

4 Klamra pasa

2 Pierwsza prowadnica pasa

5 Gniazdo klamry pojazdu

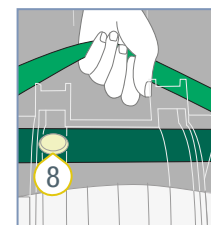
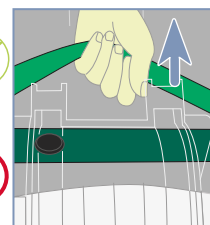
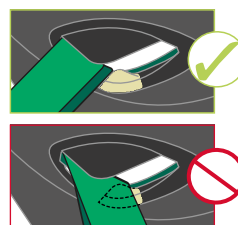
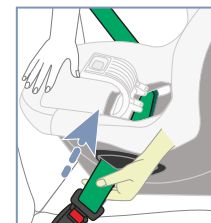
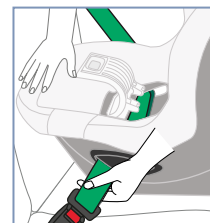
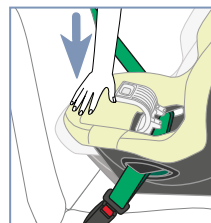
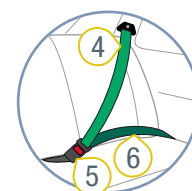
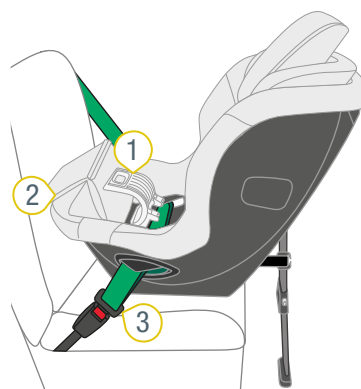
3 Druga prowadnica pasa

2. Poprowadzić klamrę pasa 4 przez pierwszą prowadnicę pasa 2.

3. Poprowadzić klamrę pasa 4 poniżej kłapy 1.

4. Poprowadzić klamrę pasa 4 przez drugą prowadnicę pasa 3.

5. Zatrzasnąć klamrę pasa 4 w gnieździe klamry pojazdu 5.



1 Kłapa

5 Gniazdo klamry pojazdu

2 Koniec nóżki fotelika dziecięcego

6 Pas miednicowy

3 Klamra pasa

7 Ogranicznik pasa

4 Pas poprzeczny

8 Element przeszkadzający

1. Podeprzeć się jedną ręką na końcu nóżki 2 fotelika dziecięcego. Naciskać na koniec nóżki 2, aż do wykonania ostatniej czynności.

**i** Poprzez podparcie zostaje zapewnione, że fotelik dziecięcy ściśle przylega do tapicerki pojazdu. To wstępne naprężenie jest niezbędne do uzyskania stabilnego mocowania z pasem samochodowym.

2. Schwytać powyżej klamry pasa 3 za pas poprzeczny 4 i mocno go przytrzymać.

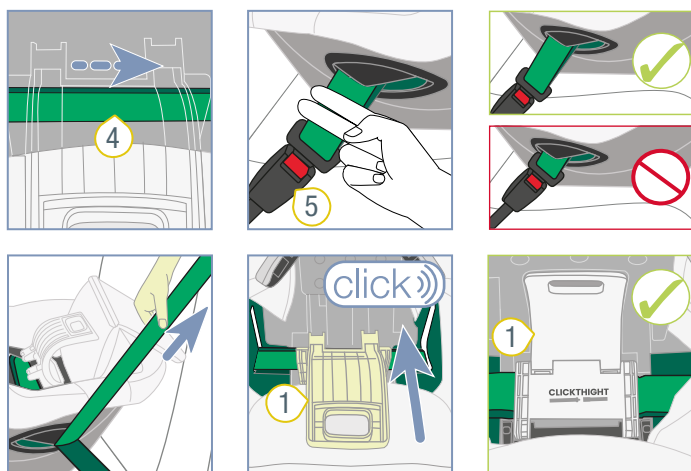
3. Naprężyć pas miednicowy 6, pociągając za pas poprzeczny 4.

4. Upewnić się, że po obu stronach pas miednicowy 6 nie przylega do ogranicznika pasa 7.

5. Schwytać pas poprzeczny 4 **pośrodku** fotelika dziecięcego.

6. Sprawdzić, czy elementy przeszkadzające **8** pasa samochodowego nie znajdują się w obszarze klapy **1** lub prowadnicy pasa. W takim przypadku przesunąć fotelik dziecięcy na bok. Ponownie naprężyć pas samochodowy.

**TIP** Elementy przeszkadzające **8** mogą stanowić na przykład nity lub pętle.



- ① Klapa
- ⑤ Gniazdo klamry pojazdu
- ④ Pas poprzeczny

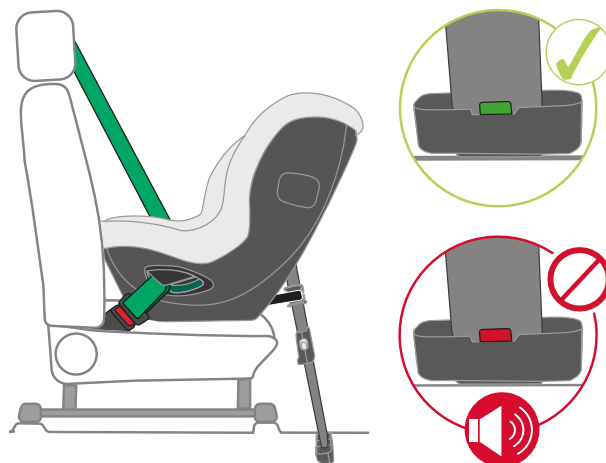
7. Naprężyć pas samochodowy, pociągając za pas poprzeczny **4**.
8. Sprawdzić, czy gniazdo klamry pojazdu **5** ma odległość co najmniej dwóch palców od prowadnicy taśmy. W takim przypadku przesunąć fotelik dziecięcy na bok. Ponownie naprężyć pas samochodowy.
9. Schwytać pas poprzeczny **4** **poza** fotelikiem dziecięcym.
10. Naprężyć pas samochodowy, pociągając za pas poprzeczny **4**.
11. Zabezpieczyć pas samochodowy, zamykając klapę **1**.
  - ✓ Klapa zatrzaskuje się w słyszalny sposób.
12. Zwolnić koniec nóżki **2** fotelika dziecięcego.
  - ✓ Pas samochodowy jest napięty na całej długości.
  - ✓ Klapa jest zamknięta.
  - ✓ Gniazdo klamry pojazdu nie styka się z prowadnicą pasa.
  - ✓ Pas samochodowy nie znajduje się na ograniczniku pasa.

#### 4.3.5 Pozycjonowanie pokrowca

1. Złożyć pokrowiec.
2. Złożyć pokrowiec zagłówek do dołu.
3. Zamocować wkładkę do fotelika.

#### 4.3.6 Ustawienie podpory

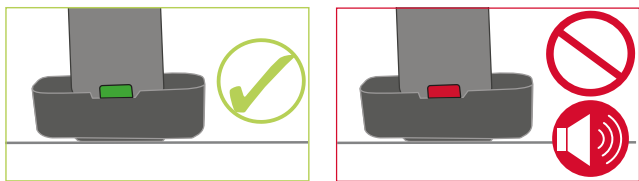
- ① Podpora zawiera czujniki. Wspomagają one prawidłowe zabezpieczenie podpory. Czujniki sprawdzają, czy podpora jest całkowicie rozłożona, dostatecznie wysunięta i opiera się o podłoże. Jeśli kontrola się nie powiedzie, rozlega się dźwięk kontrolny. Wskazuje on, że podpora jest niewłaściwie zabezpieczona.



- ① Przyciski regulacyjne
- ② Wskaźnik podparcia

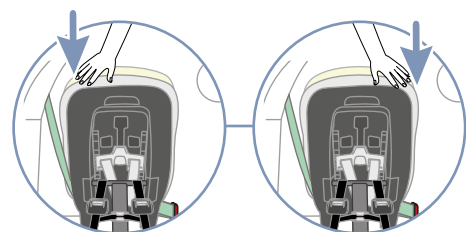
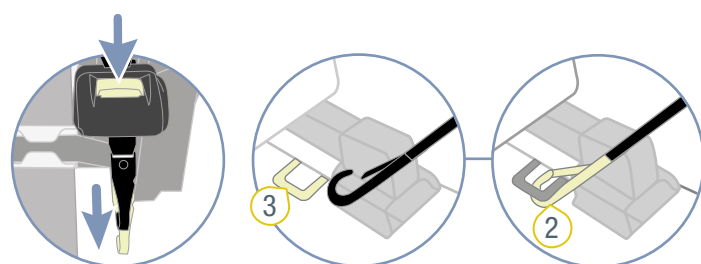
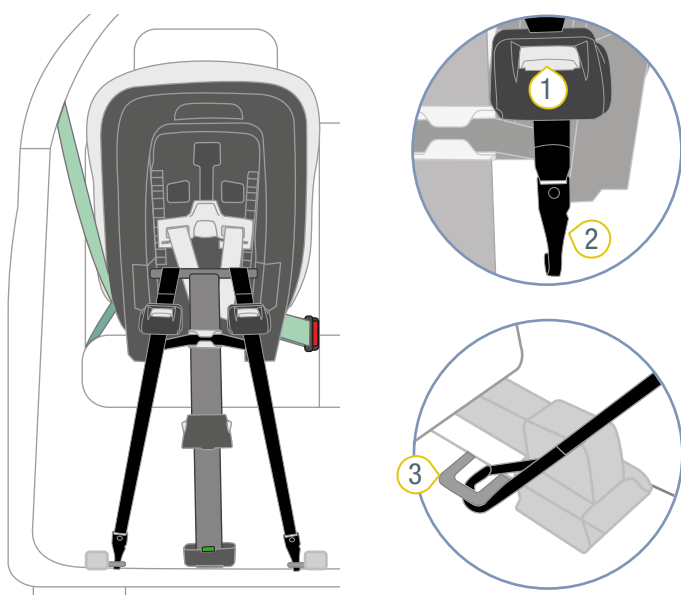
1. Wyciągnąć pasmo folii z komory baterii.
  - ✓ Rozlega się dźwięk kontrolny.
    - ⚠ **PRZESTROGA** Jeżeli nie słyhać dźwięku kontrolnego, może to oznaczać, że bateria jest rozładowana.
      1. Sprawdzać baterię regularnie.
      2. Wymienić zużytą baterię na nową (patrz "Wymiana baterii", strona 21).
2. Podnieść nieco fotelik dziecięcy za oparcie do góry.
3. Całkowicie odsunąć podparę od fotelika dziecięcego.
  - ✓ Pasy podpory są napięte.
4. Aktywować oba przyciski regulacyjne **1**.
  - ✓ Podpora sięga do podłogi.
5. Zwolnić fotelik dziecięcy i podparę.
  - ✓ Obydwa przyciski regulacyjne **1** zatrzaszczają się w słyszalny sposób.
  - ✓ Wskaźnik podparcia **2** ma kolor zielony.
  - ✓ Dźwięk kontrolny nie jest słyszalny.

**⚠ OSTRZEŻENIE** Niebezpieczeństwo obrażeń spowodowanych niestabilnością podpory. **Nigdy** nie podkładać przedmiotów pod podporę. Upewnić się, że podpora jest ustawiona stabilnie na podłodze pojazdu.



6. Jeśli dźwięk kontrolny jest nadal słyszalny lub wskaźnik podpory **2** świeci na czerwono, powtórzyć regulację podpory.

#### 4.3.7 Mocowanie karabińczyka



- ① Przycisk
- ② Karabińczyk
- ③ Oczko

1. Przytrzymać przycisk **1** wciśnięty.

**TIP** Przycisk **1** odblokowuje dolny pasek mocujący. Dopóki przycisk **1** jest naciśnięty, można wyciągnąć karabińczyk **2**.

2. Wyciągnąć karabińczyk **2**.
  3. Zaczepić karabińczyk **2** w zdefiniowanym oczku **3**.
- TIP** Oczka zostały już ustalone w rozdziale "Przygotowanie oczek", strona 10.
4. Aby zwiększyć napięcie dolnych paszków mocujących, dociskać fotelik dziecięcy naprzemiennie w bok.
- ✓ Oba dolne paszki mocujące są napięte.

#### 4.3.8 Mocowanie elementu SICT

► Zamocować element SICT (patrz "SICT", strona 7).

### 4.4 Luzowanie fotelika dziecięcego

#### **⚠ OSTRZEŻENIE**

##### Niebezpieczeństwo obrażeń wskutek niezabezpieczonych przedmiotów

W razie gwałtownego hamowania lub wypadku niezabezpieczony fotelik dziecięcy może spowodować obrażenia ciała pasażerów.

- Zawsze zabezpieczać fotelik dziecięcy w pojeździe, nawet jeżeli nie jest transportowane żadne dziecko.
- Aby odłączyć fotelik dziecięcy od siedzenia pojazdu, należy wykonać czynności opisane w rozdziale "Zabezpieczanie fotelika dziecięcego", strona 13 w odwrotnej kolejności.

## 5 Zakładanie i zdejmowanie pasów

### 5.1 Zapinanie dziecka pasami bezpieczeństwa

#### ⚠ OSTRZEŻENIE

##### Niebezpieczeństwo odniesienia obrażeń spowodowanych przednią poduszką powietrzną

Poduszki powietrzne są przeznaczone do przytrzymywania osób dorosłych. Używanie przedniej poduszki powietrznej z kołyską fotelika skierowaną do tyłu może prowadzić do ciężkich lub śmiertelnych obrażeń ciała.

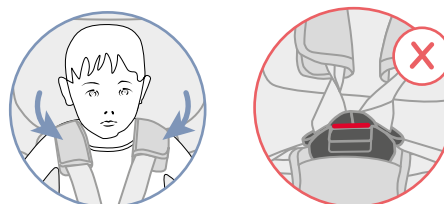
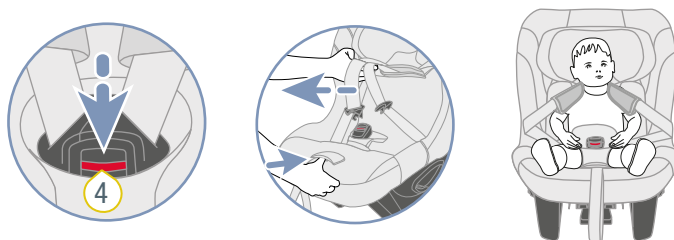
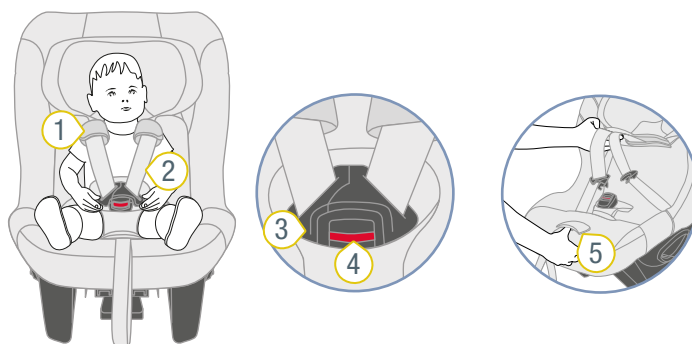
- ▶ Dezaktywować przednią poduszkę powietrzną.
- ▶ **Nigdy** nie wolno używać kołyski fotelika skierowanej do tyłu przy aktywnej przedniej poduszce powietrznej.
- ▶ Należy przy tym przestrzegać i stosować się do instrukcji zawartych w podręczniku pojazdu.

#### ⚠ OSTRZEŻENIE

##### Niebezpieczeństwo obrażeń wskutek luzu pasa

Jako luz pasa określa się powierzchnie pasa samochodowego, które przylegają do ciała dziecka bez naprężenia. Luz pasa ma negatywne oddziaływanie na funkcję ochronną.

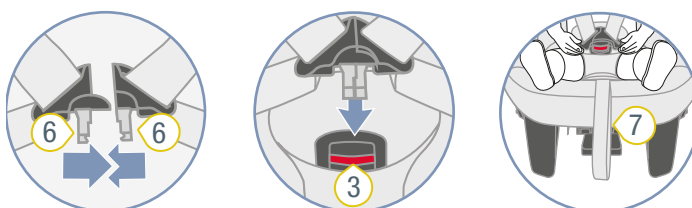
- ▶ Upewnić się, że pasy są naprężone oraz nie są skręcone.
- ▶ Unikać grubego ubrania dziecka pod pasem.



- 1 Ochroniacz
- 2 Pasy naramienne
- 3 Gniazdo klamry
- 4 Czerwony przycisk
- 5 Przycisk regulacyjny

1. Aby poluzować pas, należy nacisnąć przycisk regulacyjny 5 i pociągnąć jednocześnie obydwa pasy naramienne 2 do przodu.
2. Otworzyć gniazdo klamry 3, naciskając czerwony przycisk 4.
3. Przełożyć gniazdo klamry 3 do przodu.
4. Włożyć dziecko w kołyskę fotelika.
5. Włożyć pasy naramienne 2 na ramiona dziecka.

⚠ **OSTRZEŻENIE** Niebezpieczeństwo odniesienia obrażeń wskutek nieprawidłowego zabezpieczenia dziecka. Upewnić się, że pasy naramienne nie są skręcone lub odwrócone.



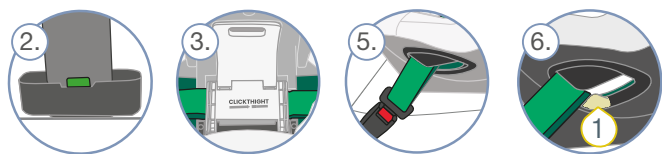
- 3 Gniazdo klamry
- 6 Klamry pasów
- 7 Pas regulacyjny

6. Zsunąć obydwie klamry pasów **6**.
7. Włożyć zsunięte klamry pasów **6** w gniazdo klamry **3**.
- ✓ Klamry pasów **6** zatraskują się w słyszalny sposób.
8. Aby uniknąć luzu pasa, pociągnąć pasy naramienne **2**.
9. Pociągnąć pas regulacyjny **7**, aż pasy naramienne **2** będą ściśle przylegać do ciała dziecka.

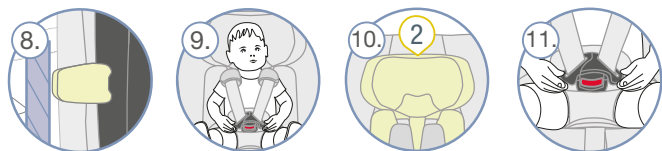
**⚠ OSTRZEŻENIE** Niebezpieczeństwo obrażeń podbrzusza (obszar miękkich części w brzuchu). Upewnić się, że pasy biodrowe przebiegają przez pachwiny dziecka tak głęboko, na ile to możliwe.

## 5.2 Kontrola przed każdą jazdą

Dla bezpieczeństwa dziecka przed każdą jazdą samochodem sprawdzić poniższe punkty.



1. Podpora jest ustawiona stabilnie na podłodze pojazdu.
2. Wskaźnik podparcia podpory ma kolor zielony.
3. Kłapa jest zamknięta.
4. Pas samochodowy jest napięty na całej długości.
5. Gniazdo klamry pojazdu nie styka się z prowadnicą pasa.
6. Pas samochodowy nie znajduje się na ograniczniku pasa.
7. Dolne paski mocujące są zabezpieczone i naprężone.



8. Element SICT jest prawidłowo zamocowany.
9. Pasy fotelika dziecięcego ściśle przylegają do ciała dziecka, nie uciskając go.
10. Zagłówek jest ustawiony prawidłowo.
11. Dziecko jest przypięte pasami do fotelika dziecięcego.



12. Ochroniacze znajdują się we właściwej pozycji dziecka.
13. Pasy **nie** są skręcone ani odwrócone.
14. Przednia poduszka powietrzna jest nieaktywna.
15. Fotelik dziecięcy jest używany zgodnie z przeznaczeniem pod względem wieku i wzrostu dziecka (patrz "Cel zastosowania").

## ⚠ OSTRZEŻENIE

### Niebezpieczeństwo obrażeń wskutek braku kontroli

Podczas jazdy dziecko może próbować odpiąć pasy lub odzepić fotelik dziecięcy. Jeśli dziecko lub fotelik dziecięcy nie jest zabezpieczony, może to spowodować poważne obrażenia ciała ze śmiercią włącznie.

### Jeśli dziecko lub fotelik dziecięcy nie są zabezpieczone:

- ▶ Niezwłocznie zatrzymać pojazd, kiedy pozwoli na to sytuacja na drodze.
- ▶ Upewnić się, że fotelik dziecięcy jest zabezpieczony.
- ▶ Upewnić się, że dziecko ma bezpiecznie zapięte pasy bezpieczeństwa.

**i** Zalecamy w przypadku długich tras regularne przerwy dla dobrego samopoczucia dziecka. Dać dziecku możliwość poruszania się.

## 5.3 Wypinanie dziecka z pasa bezpieczeństwa

## ⚠ OSTRZEŻENIE

### Niebezpieczeństwo obrażeń wskutek niezabezpieczonych przedmiotów

W razie gwałtownego hamowania lub wypadku niezabezpieczony fotelik dziecięcy może spowodować obrażenia ciała pasażerów.

- ▶ Zawsze zabezpieczać fotelik dziecięcy w pojeździe, nawet jeżeli nie jest transportowane żadne dziecko.

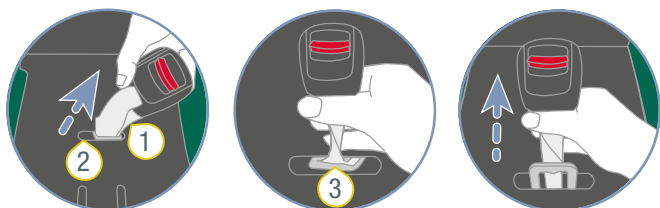
- ▶ Aby rozpiąć pasy bezpieczeństwa dziecka, należy nacisnąć czerwony przycisk na gnieździe klamry.

**i** Aby dziecko przed kolejną jazdą mogło wygodnie wsiąść, należy poluzować pasy naramienne.

## 6 Czyszczenie i utrzymanie

### 6.1 Gniazdo klamry

#### 6.1.1 Zdejmowanie gniazda klamry



- ① Pas krokowy      ③ Płytkę metalową  
② Szczelina

- ▶ Zdjąć pokrowiec kołyski fotelika (patrz "Pokrowiec", strona 20).
- ▶ Obrócić pas krokowy 1 z płytką metalową 3 w szczelinę 2.
- ▶ Przełożyć metalową płytkę 3 wąską krawędzią do przodu przez szczelinę pasa.

ⓘ Metalowa płytkę znajduje się na spodzie fotelika dziecięcego, w miejscu gniazda klamry.

#### 6.1.2 Czyszczenie gniazda klamry

1. Namaczać gniazdo klamry przez co najmniej godzinę. Użyć do tego letniej wody z płynem do mycia naczyń.
2. Wypłukać gniazdo klamry dokładnie i osuszyć je.

#### 6.1.3 Zakładanie gniazda klamry



- ① Szczelina      ② Płytkę metalową

1. Wsunąć płytkę metalową 2 od przodu całkowicie w szczelinę 1.

**TIP** Przestrzegać kierunku gniazda klamry.

2. Obrócić pas krokowy z płytką metalową 2 o 90°, aż będzie zaczepiony w poprzek do kierunku jazdy w szczelinie 1.

**⚠ OSTRZEŻENIE** Niebezpieczeństwo obrażeń wskutek niezabezpieczenia gniazda klamry.

- ▶ Upewnić się, że gniazdo klamry z kołyską fotelika jest bezpiecznie zamocowane, mocno za nie pociągając.
3. Ponownie zamocować pokrowiec (patrz "Pokrowiec", strona 20).

### 6.2 Pokrowiec

#### **⚠ OSTRZEŻENIE**

**Niebezpieczeństwo obrażeń z powodu brakujących części**

Bezpieczne trzymanie nie jest już gwarantowane.

- ▶ Produktu nie wolno używać bez pokrowca fotelika.

#### 6.2.1 Zdejmowanie pokrowca

ⓘ Pokrowiec fotelika dziecięcego składa się z kilku części.

1. Poluzować wszystkie mocowania.
2. Zdjąć poszczególne części pokrowca z fotelika dziecięcego.

#### 6.2.2 Czyszczenie pokrowca

ⓘ Można zdjąć poniższe pokrowce i prać w pralce:

- ▶ Pokrowiec zagłówka.
- ▶ Pokrowiec kołyski fotelika.
- ▶ Pokrowiec gniazda klamry.

- ▶ Przestrzegać wskazówek umieszczonych na etykiecie prania pokrowca.
- ▶ Prać pokrowiec w temperaturze 30 C łagodnym środkiem do prania w programie delikatnym pralki.
- ▶ Można zdjąć ochraniacze i uprać w letnim ługu mydlnym.
- ▶ Części z tworzywa sztucznego i pasy można prać w ługu mydlnym.
- ▶ Nie używać trących środków czyszczących (np. rozpuszczalników).

#### 6.2.3 Ubieranie pokrowca

#### **⚠ OSTRZEŻENIE**

**Niebezpieczeństwo obrażeń wskutek brakującego pokrowca fotelika**

Pokrowiec fotelika stanowi integralny element bezpieczeństwa fotelika dziecięcego. Nieużywanie pokrowca fotelika może spowodować poważne obrażenia ciała ze śmiercią włącznie.

- ▶ Nigdy nie używać fotelika dziecięcego bez pasującego pokrowca.
- ▶ Stosować tylko oryginalny zapasowy pokrowiec fotelika marki BRITAX RÖMER.
- ▶ Zamienne pokrowce fotelika można nabyć u specjalistycznego sprzedawcy.

- ▶ Aby ponownie założyć pokrowiec, należy wykonać czynności w odwrotnej kolejności.

## ⚠ OSTRZEŻENIE

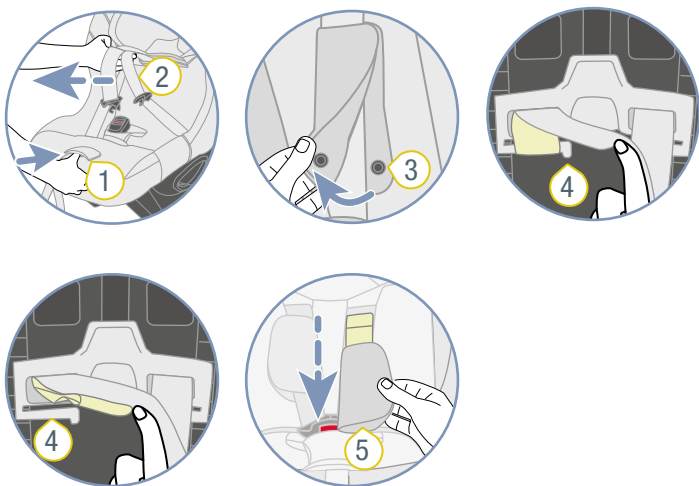
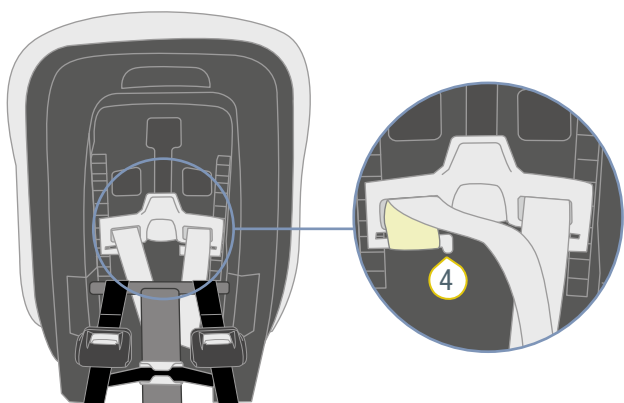
### Niebezpieczeństwo obrażeń wskutek skręconych pasów

Skręcone pasy negatywnie wpływają na funkcję ochrony.

- ▶ Upewnić się, że pasy nie są skręcone.
- ▶ Upewnić się, że pasy są prawidłowo włożone w szczeliny pasa pokrowca.

## 6.3 Ochraniacz

### 6.3.1 Zdejmowanie ochraniacza



- |                        |                                |
|------------------------|--------------------------------|
| ① Przycisk regulacyjny | ④ Mostek z tworzywa sztucznego |
| ② Pasy naramienne      | ⑤ Ochraniacz                   |
| ③ Przyciski            |                                |

1. Aby poluzować pas, nacisnąć przycisk regulacyjny 1 i pociągnąć jednocześnie obydwa pasy naramienne 2 do przodu.

- ⓘ Ochraniacze **nie** są połączone z pasami naramiennymi. Pociągnięcie ochraniaczy **nie** powoduje poluzowania pasa. Ciągnąć wyłącznie za pasy naramienne.

2. Otworzyć ochraniacz 2 na bocznych zatrzaskach.
3. Zdjąć ułożone poniżej pętle pasa ochraniaczy z mostków z tworzywa sztucznego 4.

- ⓘ Pętla ochraniaczy jest łatwiej odczepić od mostków z tworzywa sztucznego, jeśli końce pasów naramiennych zostaną trochę wyciągnięte.

4. Wyciągnąć ochraniacz 1 do przodu ze szczeliny pasa.

### 6.3.2 Mocowanie ochraniaczy

## ⚠ OSTRZEŻENIE

### Niebezpieczeństwo obrażeń wskutek braku ochraniaczy

Ochraniacze stanowią integralny element bezpieczeństwa fotelika dziecięcego. Nieużywanie ochraniaczy może spowodować poważne obrażenia ciała ze śmiercią włącznie.

- ▶ Nigdy nie używać fotelika dziecięcego bez pasujących ochraniaczy.
- ▶ Stosować tylko oryginalne ochraniacze marki BRITAX RÖMER.

- ▶ Aby ponownie założyć ochraniacz, należy wykonać czynności w odwrotnej kolejności.

## ⚠ OSTRZEŻENIE

### Niebezpieczeństwo obrażeń wskutek skręcenia ochraniaczy

Skręcone pasy negatywnie wpływają na funkcję ochrony.

- ▶ Upewnić się, że ochraniacze nie są skręcone lub odwrócone.
- ▶ Upewnić się, że pasy naramienne są włożone w ochraniacze pod czarną krawędzią maskującą.

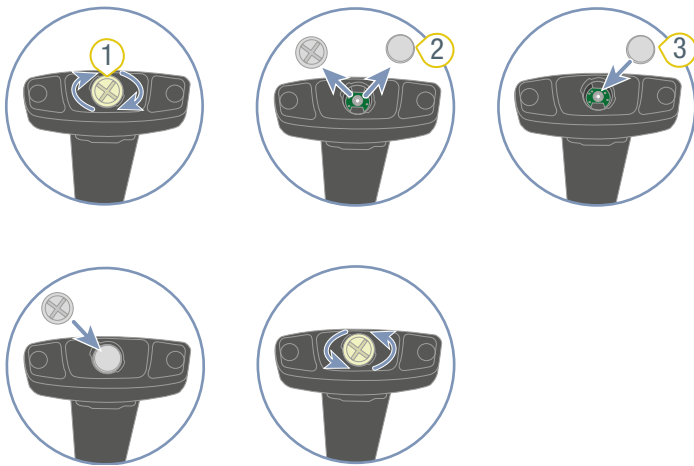
## 6.4 Wymiana baterii

## ⚠ OSTRZEŻENIE

### Niebezpieczeństwo oparzeń chemicznych i połknięcia

Połknięcie baterii może spowodować obrażenia ciała zagrażające życiu.

- ▶ Przechowywać baterie w miejscu niedostępnym dla dzieci.



- 1 Pokrywa                      3 Nowa bateria  
 2 Zużyta bateria

#### Rozwiązanie:

- Wyczyścić gniazdo klamry (patrz "Gniazdo klamry", strona 20).

1. Poluzować pokrywę 1.

**TIP** Pokrywę można poluzować monetą.

2. Wyjąć zużyta baterię 2.
3. Zutilizować prawidłowo zużyta baterię 2.
4. Włożyć nową baterię 3 typu CR1632.

**⚠ OSTRZEŻENIE** Niebezpieczeństwo obrażeń wskutek błędnego stosowania

- Nigdy nie używać baterii, która wykazuje oznaki nieuszczelności lub pęknięcia.
- Nie narażać baterii na działanie wysokiej temperatury lub ognia. Bateria może się rozpaść lub wybuchnąć.
- Nie używać akumulatorów.
- Przestrzegać wskazówek bezpieczeństwa umieszczonych na opakowaniu baterii.

5. Zwrócić uwagę na bieguny baterii.

① Ustawiać baterię tak, aby biegun ujemny był skierowany do podpory.

6. Zamocować pokrywę 1.

## 6.5 Rozwiązywanie problemów

### Gniazdo klamry

Gniazdo klamry stanowi integralny element fotelika dziecięcego i spełnia ważne funkcje dotyczące zabezpieczenia dziecka. Upewnić się, że gniazdo klamry działa bez zakłóceń.

#### Możliwe problemy:

- po naciśnięciu czerwonego przycisku odblokowującego klamry pasów są wypychane powoli.
- Klamry pasów nie zatraskują się.
- Klamry pasów zatraskują się, jednak nie w słyszalny sposób.
- Klamry pasów można tylko z trudem wcisnąć w gniazdo klamry.
- Aby otworzyć gniazdo klamry, potrzebne jest użycie dużej siły.

# 7 Przechowywanie i utylizacja

---

## 7.1 Przechowywanie

Jeżeli produkt nie będzie używany przez dłuższy czas, należy przestrzegać następujących informacji.

- ▶ Przechowywać produkt w bezpiecznym i suchym miejscu.
- ▶ Utrzymywać temperaturę przechowywania od 20 do 25°C.
- ▶ Nie kłaść żadnych ciężkich przedmiotów na produkt.
- ▶ Nie przechowywać produktu bezpośrednio przy źródłach ciepła lub w bezpośrednim świetle słonecznym.
- ▶ Chronić produkt przed wilgocią, mokrymi obszarami, płynami, pyłem i mgłą solną.

## 7.2 Utylizacja

- ▶ Nie demontować produktu.
- ▶ Zutilizować baterię w kontenerze na baterie.



- ▶ Uniemożliwić używanie uszkodzonego produktu przez osoby postronne.

① Przeciąć pasy naramienne.  
Usunąć etykietę dopuszczenia.

- ▶ Przestrzegać obowiązujących w danym kraju przepisów dotyczących utylizacji odpadów.

## 8 Kontakt

---

W razie pytań, proszę skontaktować się z nami:

BRITAX RÖMER Child Safety EMEA

[www.britax-roemer.com](http://www.britax-roemer.com)

[contact@britax.com](mailto:contact@britax.com)

BRITAX RÖMER Kindersicherheit GmbH

Theodor-Heuss-Straße 9

89340 Leipheim

Niemcy